

畑の常備薬

ダイアジノン[®] 粒剤5

農林水産省登録 第10438号

殺虫剤分類 1B

- 有効成分：ダイアジノン(化管法1種).....5.0%
(2-イソプロピル-4-メチルピリミジル-6)-ジエチルチオホスフェート
- その他成分：不活性鉱石粒状物及び結合剤等.....95.0%
- 性状：類白色細粒
- 毒性：普通物(毒劇物に該当しないものを指している通称)

土壌害虫

●タネバエ



種の周辺に幼虫が生息するため、薬剤が種の周辺に集中するよう、は種時に撒き溝やうね土に散布し軽く混和します。

●ネキリムシ類



●ケラ



播種・定植時に全面または作条に散布し、混和してください。幼虫は地際部に寄生しているため、できるだけ浅く混和します。

上手な使い方

- 幼虫は地際に寄生しているため、できるだけ浅く混和します。

浅く混和



深く混和

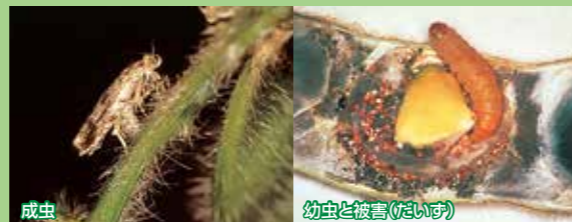


注意事項
(抜粋)

- とうもろこしおよび飼料用とうもろこしに茎葉散布する場合には、部分的に薬剤が集まると薬害を生じる恐れがあります。葉の付け根など1ヶ所に固まることのないように均一に散布してください。降雨や朝露などで葉上に水滴があると薬害を助長するので、朝夕や降雨の前後には使用しないでください。
- ビニールハウス等の同一施設内において、収穫期が異なる作物を栽培している場合、本剤を土壌表面散布で使用しないでください。

ダイズの子実害虫

●マメシンクイガ



幼虫はだいずの内部を食害します。関東、中部以北の寒冷地に多い害虫です。

●カメムシ類



ダイズを加害するカメムシは主な種だけでも10種以上います。幼虫、成虫ともにサヤの表面から口針を刺し込んで内部の種実を吸汁、加害します。

上手な使い方

- 8月中旬～9月中旬に害虫の発生にあわせて1～2週間間隔で1～2回処理します。
- 畑全面に散布してください。



本資料は2024年6月現在の知見に基づいて作成しています。

自然に学び 自然を守る

クミアイ化学工業株式会社

本社:東京都台東区池之端1-4-26 〒110-8782 TEL03-3822-5036
ホームページアドレス <https://www.kumiai-chem.co.jp>

2401(24-6)
DPDZ5G018Y2406Z3000

畑の常備薬

ダイアジノン[®] 粒剤5



●タネバエ・ネキリムシ類・ケラなどの土壌害虫に幅広く使えます。

●ダイズ畑への生育期散布で主要な子実害虫を同時防除できます。

●60種以上の作物群に適用があり幅広く使えます。

ダイアジノンは日本化薬(株)の登録商標

ダイジノン[®]粒剤5 適用病害虫及び使用方法

●使用前にはラベルをよく読んでください。 ●ラベルの記載以外には使用しないでください。 ●小児の手の届く所には置かないでください。 ●空袋は圃場等に放置せず、適切に処理してください。

作物名	適用病害虫名	使用量 kg/10a	使用時期	本剤の 使用回数	使用方法	ダイジノンを含む 農薬の総使用回数
ブルーベリー		6	収穫14日前まで	2回以内	株元土壌混和	2回以内
かんしょ	コガネムシ類幼虫	4~6	収穫30日前まで	3回以内	作付前：全面土壌混和又は作条土壌混和 作物生育中：作条処理して軽く覆土	3回以内 (マイクロカプセル剤の播付前の処理は1回以内、 マイクロカプセル剤の散布は2回以内、 粒剤の散布は2回以内)
	ケラ、ネキリムシ類		播付前	1回	全面土壌混和又は作条土壌混和	
ばれいしょ	ケラ、ネキリムシ類		は種時又は定植時	2回以内		3回以内 (播付前の土壌混和は1回以内)
キャベツ	タネバエ	6	定植時	1回	全面土壌混和	2回以内
	ネキリムシ類				土壌表面散布	
ブロッコリー カリフラワー	コガネムシ類幼虫	4~6	収穫30日前まで	2回以内	作付前：全面土壌混和又は作条土壌混和 作物生育中：作条処理して軽く覆土	2回以内 (粒剤の生育期の処理は1回以内)
	ケラ、ネキリムシ類		は種時又は定植時		全面土壌混和又は作条土壌混和	
	ネキリムシ類		定植時	1回	土壌表面散布	
レタス		4~6	は種時又は定植時	2回以内	全面土壌混和又は作条土壌混和	2回以内
非結球レタス	ケラ、ネキリムシ類 コガネムシ類幼虫	6				
はくさい	ネキリムシ類	6	定植時	1回	土壌表面散布	1回
トマト ピーマン	ケラ、ネキリムシ類	4~6	は種時又は定植時	2回以内	全面土壌混和又は作条土壌混和	3回以内 (生育期は2回以内)
	コガネムシ類幼虫		収穫開始10日前まで	3回以内	作付前：全面土壌混和又は作条土壌混和 作物生育中：作条処理して軽く覆土	
ミニトマト	ケラ、ネキリムシ類	4~6	は種時又は定植時	2回以内	全面土壌混和又は作条土壌混和	3回以内 (粒剤の生育期の処理は2回以内)
なす	コガネムシ類幼虫		収穫前日まで	3回以内	作付前：全面土壌混和又は作条土壌混和 作物生育中：作条処理して軽く覆土	
とうからし類	ケラ、ネキリムシ類	4	は種時又は定植時	2回以内	全面土壌混和又は作条土壌混和	3回以内 (生育期は2回以内)
豆類 (種実、ただし、だいず、 あずき、いんげんまめ、 らっかせいを除く)	コガネムシ類幼虫		収穫開始14日前まで	3回以内	作付前：全面土壌混和又は作条土壌混和 作物生育中：作条処理して軽く覆土	
だいず えだまめ	タネバエ	4~6	は種時	1回	作条土壌混和	4回以内 (種子粉衣は1回以内、 粒剤は3回以内)
	コガネムシ類幼虫、タネバエ		収穫30日前まで	5回以内	作付前：全面土壌混和又は作条土壌混和 作物生育中：作条処理して軽く覆土	
	マメシクイガ、カメムシ類 シロイチモジマダラメイガ ダイズサヤタマバエ フタスジヒメハムシ ネキリムシ類		6	4回以内	散布	
あずき	タネバエ	4	は種時	1回	作条土壌混和	4回以内 (種子粉衣は1回以内、 は種時の処理は1回以内、 生育期の処理は3回以内)
いんげんまめ	コガネムシ類幼虫	4~6	収穫60日前まで	4回以内	作付前：全面土壌混和又は作条土壌混和 作物生育中：作条処理して軽く覆土	3回以内 (種子粉衣は1回以内、 粒剤は2回以内)
	タネバエ		4	は種時	2回以内	
らっかせい	コガネムシ類幼虫	4~5	は種前	1回	全面土壌混和又は作条土壌混和	1回
豆類 (未成熟、ただし、 えだまめ、さやえんどう、 えんどうを除く)	タネバエ	4	は種時		作条土壌混和	3回以内 (種子粉衣は1回以内、 粒剤は2回以内)
	コガネムシ類幼虫	4~6	は種時又は定植時	2回以内	全面土壌混和又は作条土壌混和	
さやえんどう えんどう	タネバエ	4	は種時	1回	作条土壌混和	6回以内 (種子粉衣は1回以内、 粒剤は2回以内、 乳剤は3回以内)
ねぎ、わけぎ、あさつき	コガネムシ類幼虫	4~6	は種時又は定植時	2回以内	全面土壌混和又は作条土壌混和	2回以内
	タネバエ、タマネギバエ		収穫30日前まで		作付前：全面土壌混和又は作条土壌混和 作物生育中：作条処理して軽く覆土	
たまねぎ	タネバエ、タマネギバエ ケラ、コオロギ	3~5	は種時又は定植時		土壌表面散布	
	コガネムシ類幼虫	4~6	は種時	1回	全面土壌混和	2回以内 (は種時の土壌混和は1回以内、 定植時の土壌混和は1回以内)
らっきょう	ネダニ類	6	収穫21日前まで	2回以内	散布	2回以内
ほうれんそう	タネバエ	6	は種時	1回	作条土壌混和又は土壌表面散布	2回以内 (は種時及びは種前の 土壌混和は合計1回以内)
	ヒメクロコスリカ		は種前		土壌混和	
すいか、メロン	コガネムシ類幼虫	4~6	収穫14日前まで	4回以内	作付前：全面土壌混和又は作条土壌混和 作物生育中：作条処理して軽く覆土	4回以内 (粒剤の生育期の処理は3回以内)
	ケラ、ネキリムシ類		は種時又は定植時	2回以内	全面土壌混和又は作条土壌混和	
にがうり	コガネムシ類、タネバエ ネキリムシ類	6	は種時又は定植時	2回以内	全面土壌混和又は作条土壌混和	2回以内
きゅうり	ケラ、ネキリムシ類 コガネムシ類幼虫、タネバエ	4~6	収穫21日前まで	4回以内	作付前：全面土壌混和又は作条土壌混和 作物生育中：作条処理して軽く覆土	4回以内 (粒剤の生育期の処理は3回以内)
かぼちゃ	コガネムシ類幼虫				4回以内	

作物名	適用病害虫名	使用量 kg/10a	使用時期	本剤の 使用回数	使用方法	ダイジノンを含む 農薬の総使用回数
かぶ	クスジノミハムシ	6	収穫45日前まで	2回以内	は種時：作条散布 作物生育中：株元散布	2回以内 (生育期は1回以内)
	ネキリムシ類		出芽時	1回	土壌表面散布	
だいこん	クスジノミハムシ	4~6	は種時及び生育期 但し、収穫21日前まで	2回以内	は種時：作条土壌混和 作物生育中：株元土壌混和	2回以内 (は種前及びは種時は合計1回以内、 生育期は1回以内)
	ネキリムシ類		生育期 但し、収穫21日前まで	1回	土壌表面散布	
	ヒメダイコンバエ		は種時	1回	作条土壌混和	
はつかだいこん	コガネムシ類幼虫、ケラ タネバエ、ネキリムシ類	6	は種時	2回以内	全面土壌混和又は作条土壌混和	2回以内 (は種時及びは種時は合計1回以内、 生育期は1回以内)
	ネキリムシ類		は種時	1回	土壌表面散布	
にんじん	クスジノミハムシ	6	は種時及び生育期 但し、収穫21日前まで	2回以内	は種時：作条土壌混和 作物生育中：株元土壌混和	2回以内 (は種前及びは種時は合計1回以内、 生育期は1回以内)
	ネキリムシ類		は種前	1回	全面土壌混和	
未成熟とうもろこし	アワノメイガ	4~6	収穫14日前まで	2回以内	散布	2回以内
ヤングコーン	ネキリムシ類	6	出芽時	1回	土壌表面散布	2回以内
とうもろこし (子実)	アワノメイガ	4~6	収穫60日前まで	2回以内	散布	2回以内
いちご	コガネムシ類幼虫		播付時(仮植床) 定植時(本圃)		土壌混和	
非結球あぶらな科葉菜類 (こまつな、みずな、 ケール、ひろしまを除く)	ケラ、クスジノミハムシ	6	は種時	1回	全面土壌混和	1回
	ネキリムシ類		は種時又は定植時			
こまつな	ケラ、クスジノミハムシ	6	は種時	1回	全面土壌混和	1回
	ネキリムシ類		は種時又は定植時			
みずな	ケラ	6	出芽時	1回	土壌表面散布	1回
	ネキリムシ類、クスジノミハムシ		は種時			
ひろしまな	ケラ、クスジノミハムシ	6	は種時	1回	全面土壌混和	1回
	ネキリムシ類		は種時又は定植時			
なばな	ダイコンハムシ	6	定植時	1回	全面土壌混和	1回
	ネキリムシ類		は種時			
なばな類 (はなっこりー、 なばなを除く)	ケラ、ネキリムシ類 コガネムシ類幼虫	4	は種時		作条土壌混和	
はなっこりー	ネキリムシ類	4	定植時		作条土壌混和	
畑わさび	ワサビクダアザミウマ ワサビリイロソルゾウムシ	3	収穫75日前まで	2回以内	散布	2回以内
ふき	フキアブラムシ	4	収穫30日前まで	3回以内	株元散布	3回以内
			萌芽前、 但し収穫150日前まで	2回以内		
食用ゆり	クロバネキノコバエ類	6	播付時 播付後、収穫30日前まで 種根定植後~萌芽前	1回	作条土壌混和 株元土壌混和	2回以内 (播付時は1回以内、播付後は1回以内)
たらんき	ネキリムシ類	6	種根定植後 但し、萌芽後~萌芽後30日	1回	土壌表面散布	2回以内 (萌芽前は1回以内、萌芽後は1回以内)
にら			定植時		作条土壌混和	1回
もりあざみ	ネキリムシ類	6	は種時	2回以内	土壌表面散布	2回以内
オクラ			収穫開始30日前まで			
葉にんにく	ネキリムシ類	6	播付前	1回	全面土壌混和	1回
ははこぐさ			は種時又は定植時			
なすな はこべ こおいたびらこ	ネキリムシ類	6	は種時	1回	全面土壌混和	1回
こま			は種前			
ごぼう	ネキリムシ類	6	は種時	1回	全面土壌混和	1回
みつば			は種前			
モロヘイヤ	タネバエ	6	定植時	2回以内	土壌表面散布	2回以内
さとうきび	ネキリムシ類		は種時			
飼料用とうもろこし(子実)	ネキリムシ類	6	出芽時	2回以内	土壌表面散布	2回以内
飼料用とうもろこし(青刈り)	タマネヤガ		収穫60日前まで			
薬	ハリガネムシ	6	定植時	1回	植溝土壌混和	1回
ゆり	クロバネキノコバエ類		播付時			
芝	シバツトガ、スジキリヨトウ シバオサゾウムシ成虫	6~9	発生初期	4回以内	株元土壌混和	2回以内 (播付時は1回以内、播付後は1回以内)
	コガネムシ類幼虫		9		散布	